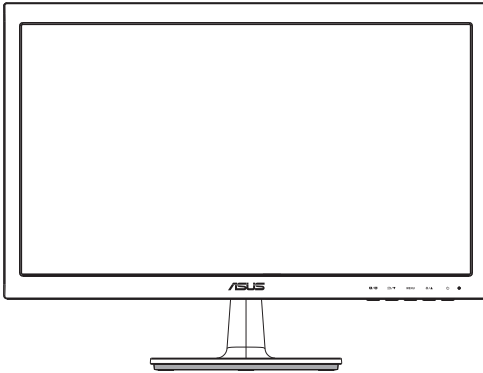




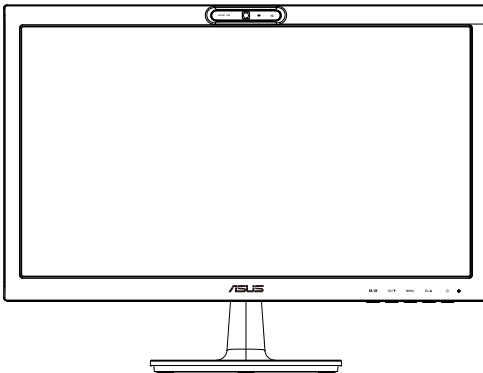
VS207/VK207 sarjan

LCD-näyttö

Käyttöopas



VS207



VK207

Sisällysluettelo

Tiedoksiantoja.....	iii
Turvallisuustietoja	iv
Huolto ja puhdistus	v
1.1 Tervetuloa!	1-1
1.2 Pakkauksen sisältö	1-1
1.3 Näytön jalustan kokoaminen.....	1-2
1.4 Kaapelien liittäminen	1-2
1.5 Näytön johdanto.....	1-3
1.5.1 LCD-näyttö edestä	1-3
1.5.2 LCD-näyttö takaa	1-5
1.5.3 QuickFit-toiminto	1-6
2.1 Varren/jalustan irrottaminen (VESA-seinäkiinnitys)	2-1
2.2 Näytön säätö.....	2-2
2.3 LifeFrame 2 -ohjelmiston asentaminen.....	2-2
3.1 Kuvaruutu (OSD) -valikko	3-1
3.1.1 Uudelleenmäärittäminen	3-1
3.1.2 Kuvaruutuvalikon johdanto	3-1
3.2 Tekniset tiedot	3-6
3.3 Vianmäärittäminen (Usein kysytyt kysymykset).....	3-7
3.4 Tuettu ajoitusluettelo	3-8

Tekijänoikeudet © 2013 ASUS-TEK COMPUTER INC. Kaikki oikeudet pidätetään.

Tämän ohjekirjan mitään osaa, mukaan lukien siinä kuvatut tuotteet ja ohjelmistot, ei saa kopioida, siirtää, kirjata, varastoida hakujärjestelmään tai kääntää millekään kielelle missään muodossa tai millään keinoin, lukuun ottamatta ostajan varmuuskopiona säilyttämää asiakirjaa, ilman erillistä kirjallista lupaa ASUS-TEK COMPUTER INC:ltä ("ASUS").

Tuotteen takuuta tai huoltoa ei jatketa, jos: (1) tuotetta on korjattu, mukautettu tai muutettu, jollei tällä korjauksella, mukautuksella tai muutoksella ole kirjallista valtuutusta ASUS-yritykseltä; tai (2), jos tuotteen sarjanumero on tehty lukukelvottomaksi tai se puuttuu.

ASUS TARJOAA KÄYTTÖOPPAAN "SELLAISENAAN" ILMAN MINKÄÄNLAISTA TAKUUTA, ILMAISTUA TAI HILJAISTA, SISÄLTÄEN MUTTEI NIIHIN RAJOITTUEN HILJAISEN TAKUUN KAUPALLISESTI HYVÄKSYTTÄVÄSTÄ LAADUSTA TAI SOVELTUVUUDESTA TIETTYYN TARKOITUKSEEN. MISSÄÄN TILANTEESSA ASUS, SEN JOHTAJAT, TYÖNTEKIJÄT TAI EDUSTAJAT EIVÄT VOI OLLA VASTUUSSA MISTÄÄN EPÄSUORISTA, ERITYISISTÄ, SATUNNAISISTA TAI SEURAUKSELLISISTA VAHINGOISTA (MUKAAN LUKIEN LIIKEVOITTOJEN TAI LIIKETOIMIEN MENETYS, TIETOJEN MENETYS TAI LIIKETOIMIEN KESKEYTYMINEN TAI MUU VASTAAVA), VAIKKA ASUS OLISI SAANUT TIEDOT SELLAISTEN VAHINKOJEN MAHDOLLISUUDESTA TÄMÄN OHJEKIRJAN TAI TUOTTEEN MAHDOLLISTEN VIRHEIDEN TAI VIKOJEN TAKIA.

TÄMÄN KÄYTTÖOPPAAN SISÄLTÄMÄT TIEDOT OVAT VAIN TIEDOKSI JA NE VOIVAT MUUTTUA KOSKA TAHANSA ILMAN ERILLISTÄ HUOMAUTUSTA EIKÄ NIITÄ VOI PITÄÄ SITOUMUKSENA ASUKSELTA. ASUS EI OLE MISSÄÄN VASTUUSSA MAHDOLLISISTA VIRHEISTÄ TAI EPÄTARKKUUKSISTA, JOITA TÄSSÄ OHJEKIRJASSA SAATTAA OLLA, MUKAAN LUKIEN SIINÄ KUVATUT TUOTTEET JA OHJELMAT.

Tässä ohjekirjassa esiintyvät tuotteet ja yritysnimet saattavat olla omistajiensa rekisteröimiä tavaramerkkejä tai tekijänoikeuksia, ja niitä käytetään vain tunnistamiseen tai selittämiseen ja omistajien hyödyksi ilman aikeita rikkomuksiin.

Tiedoksiantoja

FCC-lausunto

Tämä laite on FCC sääntöjen kohdan 15 mukainen. Käyttö täyttää seuraavat kaksi ehtoa:

- Tämä laite ei saa aiheuttaa haitallista häiriötä, ja
- Tämän laitteen tulee hyväksyä kaikki vastaanotettu häiriö, mukaan lukien häiriö, joka voi aiheuttaa ei-toivottuja toimintoja.

Tämä laite on testattu ja sen on havaittu toimivan digitaallilaitteiden luokan B rajoissa, jotka on määritelty FCC:n sääntöjen kohdassa 15. Nämä rajoitukset on suunniteltu antamaan kohtuullisen suojan vahingollisia sivuvaikutuksia vastaan kotikäytössä. Tämä laite tuottaa, käyttää ja voi säteillä energiaa radiotaajuudella, ja jos sitä ei ole asennettu tai käytetä valmistajan ohjeiden mukaan, se voi aiheuttaa vahingollista häirintää radioliikenteelle. On kuitenkin mahdollista, että häiriöitä esiintyy tietyn asennuksen yhteydessä. Jos tämä laite aiheuttaa häiriöitä radio- tai televisiovastaanottimissa, jotka voi päätellä sammuttamalla ja käynnistämällä laitetta, on suositeltavaa yrittää korjata häiriöitä yhdellä tai useammalla seuraavista keinoista:

- Käännä tai siirrä vastaanottimen antennia.
- Lisää laitteen ja vastaanottimen välimatkaa.
- Liitä laite pistorasiaan, joka on eri virtapiirissä kuin vastaanotin.
- Pyydä neuvoja myyjältä tai kokeneelta radio- ja tv-asentajalta.



Energy Star[®]-yhteistyökumppanina yrityksemme on määrittänyt tämän tuotteen olevan energiatehokkuudeltaan Energy Star[®]-ohjeiden mukainen.

Kanadan viestintäviraston lausunto

Tämä digitaalilaitte ei ylitä Luokan B digitaalilaitteille asetettuja radiokohinan rajoituksia, jotka on määritetty Kanadan viestintäviraston radiohäiriösäännöksissä.

Tämä Luokan B digitaalilaitte on Kanadan ICES-003-säännösten mukainen.

Turvallisuustietoja

- Lue huolellisesti kaikki toimitukseen kuuluvat asiakirjat ennen näytön asettamista.
- Estääksesi tulipalon tai sähköiskun vaaran älä koskaan altista näyttöä sateelle tai kosteudelle.
- Älä koskaan yritä avata näytön koteloa. Näytön sisällä oleva vaarallisen korkea jännite voi johtaa vakavaan fyysiseen vammaan.
- Jos virtalähde on rikkoutunut, älä yritä korjata sitä itse. Ota yhteys pätevään huoltoteknikkoon tai jälleenmyyjään.
- Ennen kuin käytät tuotetta, varmista, että kaikki kaapelit on liitetty oikein, ja että virtakaapelit eivät ole vahingoittuneet. Jos havaitset mitä tahansa vahinkoja, ota heti yhteys jälleenmyyjään.
- Kotelon takana ja päällä olevat aukot ja raot on tarkoitettu ilmanvaihtoon. Älä tuki näitä aukkoja. Älä koskaan aseta tätä tuotetta lähelle lämpöpatteria tai lämmönlähdettä, jollei kunnollisesta ilmanvaihdosta ole huolehdittu.
- Näyttöä tulee käyttää vain näytön arvokilvessä osoitetulla virtalähteellä. Jollet ole varma, onko käytössäsi kotitalouksissa käytettävä virta, ota yhteys jälleenmyyjään tai paikalliseen sähköyhtiöön.
- Käytä asianmukaista virtapistoketta, joka on paikallisten sähköstandardien mukainen.
- Älä ylikuormita jatkopistorasioita ja jatkojohtoja. Ylikuormitus voi johtaa tulipaloon tai sähköiskuun.
- Vältä pölyä, kosteutta ja äärimmäisiä lämpötiloja. Älä aseta näyttöä paikkaan, jossa se voi kastua. Sijoita näyttö vakaalle alustalle.
- Irrota näyttö verkkovirrasta ukonilman ajaksi, tai kun sitä ei käytetä pitkään aikaan. Tämä suojelee näyttöä ylijännitteen aiheuttamilta vahingoilta.
- Älä koskaan työnnä esineitä tai kaada mitään nestettä näytön kotelon aukkoihin.
- Varmista näytön tyydyttävä toiminta käyttämällä sitä vain UL listed -tietokoneiden kanssa, joissa on asianmukaisesti määritetyt 100-240V AC -merkinnällä varustetut pistorasiat.
- Jos näytössä ilmenee teknisiä ongelmia, ota yhteys pätevään huoltoteknikkoon tai jälleenmyyjään.
- Seinäpistokkeen tulee olla laitteen lähellä ja helposti käytettävissä.

Huolto ja puhdistus

- Ennen kuin nostat tai sijoitat näytön uuteen paikkaan, on parempi irrottaa kaapelit ja virtajohto. Sijoita näyttö uuteen paikkaan oikealla nostotekniikalla. Kun nostat tai kannat näyttöä, pidä kiinni näytön reunoista. Älä nosta näyttöä telineestä tai virtajohdosta.
- Puhdistus. Sammuta näyttö ja irrota virtajohto. Puhdista näytön pinta nukkaamattomalla, hankaamattomalla liinalla. Piintyneet tahrat voi poistaa miedolla puhdistusaineliuksella kostutetulla liinalla.
- Vältä käyttämästä alkoholia tai asetonia sisältäviä puhdistusaineita. Käytä nestekidenäytön puhdistukseen tarkoitettua puhdistusainetta. Älä koskaan suihkuta puhdistusainetta suoraan näyttöön, sillä sitä voi tippua näytön sisään, mikä voi aiheuttaa sähköiskun.

Seuraavat näytön oireet ovat normaaleita:

- Näyttö voi vilkkua ensimmäisen käytön aikana loistelampun luonteesta johtuen. Kytke virtakytkin pois päältä ja uudelleen päälle varmistaaksesi, että vilkunta häviää.
- Saatat havaita vähäistä kirkkauden epätasaisuutta käyttämäsi työpöydän taustakuvan mukaan.
- Kun sama kuva on näytössä tuntikausia, edellisen näytön jälkikuva saattaa pysyä näkyvässä, kun näytetään uusi kuva. Näyttö toipuu hitaasti tai voit kytkeä virtakytkimen pois päältä muutamaksi tunniksi.
- Jos näyttö muuttuu mustaksi tai vilkkuu tai et voi enää työskennellä näytön kanssa, ota yhteys jälleenmyyjään tai huoltokeskukseen vian korjaamiseksi. Älä yritä korjata näyttöä itse!

Tässä oppaassa käytetyt merkintätavat



VAROITUS: Tietoja, jotka estävät sinua vahingoittamasta itseäsi, kun yrität suorittaa jotakin tehtävää.



VAROITUS: Tietoja, jotka estävät sinua vahingoittamasta osia, kun yrität suorittaa jotakin tehtävää.



TÄRKEÄÄ: Tietoja, joita sinun TÄYTYY noudattaa tehtävän loppuun suorittamiseksi.



HUOMAA: Vihjeitä ja lisätietoja avuksi tehtävän loppuun suorittamisessa.

Lisätietojen saaminen

Katso seuraavista lähteistä lisätietoja sekä tuote- ja ohjepäivityksiä.

1. **ASUS-verkkosivustot**

ASUS-yrityksen maailmanlaajuiset verkkosivustot tarjoavat päivitettyjä tietoja ASUS-laitteisto ja -ohjelmistotuotteista. Katso <http://www.asus.com>

2. **Valinnaiset asiakirjat**

Tuotteen pakkaus saattaa sisältää jälleenmyyjän lisäämiä valinnaisia asiakirjoja. Nämä asiakirjat eivät sisälly vakiopakkaukseen.

1.1 Tervetuloa!

Kiitos, kun ostit ASUS® VS207/VK207 -sarjan LCD-näytön.

Uusin ASUS-laajakuva-LCD-näyttö tarjoaa terävemmän, leveämmän ja kirkkaamman näytön sekä joukon ominaisuuksia, jotka parantavat katselukokemustasi.

Näiden ominaisuuksien ansiosta pystyt nauttimaan VS207/VK207-sarjan tarjoamasta käyttömukavuudesta ja ihastuttavasta visuaalisesta kokemuksesta.

1.2 Pakkauksen sisältö

Varmista, että VS207/VK207-sarjan LCD-näytön pakkaus sisältää seuraavat nimikkeet:

- ✓ LCD-näyttö
- ✓ Näytön jalusta
- ✓ Pikaohje
- ✓ 1 x Virtajohto
- ✓ 1 x VGA-kaapeli
- ✓ 1 x DVI-kaapeli (käytettävissä vain malleilla VS207T/N)
- ✓ 1 x Audiokaapeli (käytettävissä vain malleilla VS207T/S, VK207S)
- ✓ 1 x USB-kaapeli (käytettävissä vain malleilla VK207S)
- ✓ 1 x takuukortti



Jos jokin yllä olevista nimikkeistä on vaurioitunut tai puuttuu, ota heti yhteys jälleenmyyjään.

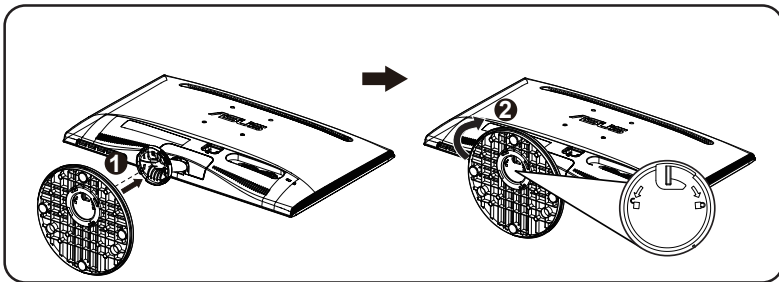
1.3 Näytön jalustan kokoaminen

Näytön jalustan kokoaminen:

1. Liitä jalusta monitorin varteen ja kierrä myötäpäivään. Naksahdus osoittaa, että jalustan liittäminen onnistui.
2. Säädä näyttö itsellesi sopivimpaan kulmaan.



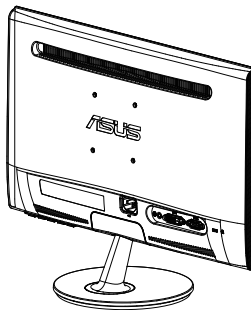
Suosittelemme, että peität pöydän pinnan pehmeällä kankaalla estääksesi näytön vahingoittumisen.



1.4 Kaapeliin liittäminen

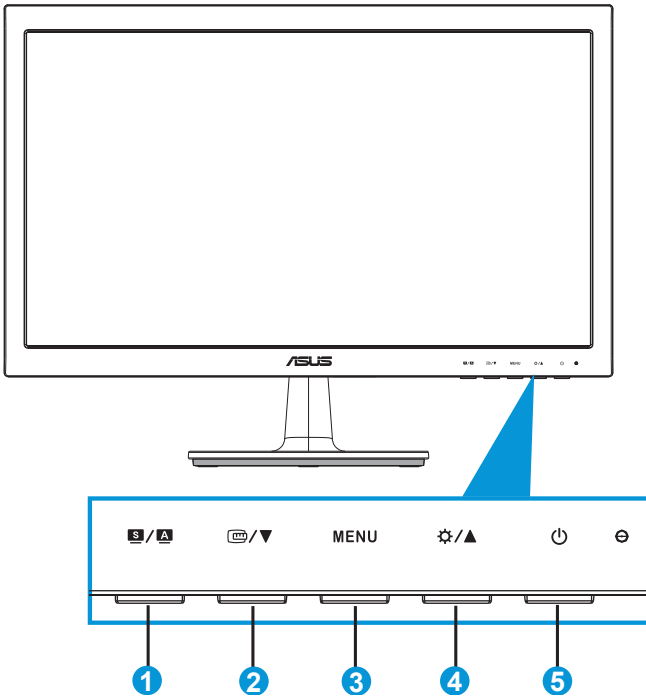
Kaapeliin liittäminen:

Liitä tarvitsemasi kaapelit perustuen kappaleeseen 1.5.2, sivut 1-5.



1.5 Näytön johdanto

1.5.1 LCD-näyttö edestä



1. **S / A**-painike:

- Säädä kuvan optimaalinen sijainti, kello ja vaihe automaattisesti pitämällä painiketta painettuna pitkään (2-4 sekuntia) (vain VGA-malli).
- Vaihda tällä pikanäppäimellä kuuden esiasetetun videotilan välillä (Scenery (Näkymä), Standard (Vakio), Theater (Teatteri), Game (Peli), Night View (Yönäkymä) ja sRGB (sRGB)) SPLENDID™-videonparannusteknologialla.
- Poistu kuvaruutuvalikosta tai siirry takaisin edelliseen valikkoon, kun kuvaruutuvalikko on aktiivinen.

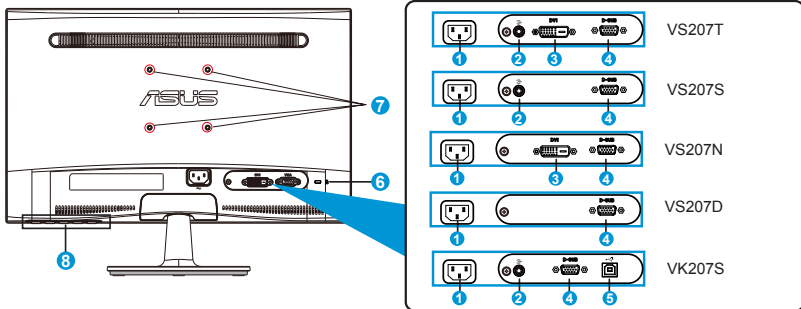
2. **TV / ▼**-painike:

- Vähennä tällä painikkeella valitun toiminnon arvoa tai siirry seuraavaan toimintoon.

- Paina tätä painiketta aktivoiaksesi kohdistusta varten suunnitellun QuickFit-toiminnon.
 - QuickFit-toiminto sisältää 2 sivua yleisiä ristikkokuvia ja kuvakokoja. (Katso lisätietoja kohdasta 1.5.3 QuickFit-toiminto)
3. MENU (Valikko) -painike:
- Siirry OSD (Kuvaruutu) -valikkoon tätä painiketta painamalla.
 - Paina tätä painiketta vahvistaaksesi/valitaksesi kuvakkeen (toiminto), joka on valittu, kun OSD (Kuvaruutu) -valikko on aktivoitu.
 - Tämä on QuickFit-kiertonäppäin
4. ⚙️ / ▲-painike:
- Lisää tällä painikkeella valitun toiminnon arvoa tai siirry oikealle/ylös seuraavaan toimintoon. Tämä on myös pikanäppäin kirkkauden säätöön.
5. 🔌 Virtapainike/virran merkkivalo:
- Kytke tätä näppäintä painamalla näytön virta päälle/pois.
 - Virran merkkivalon värien selitykset esitetään seuraavassa taulukossa.

Tila	Kuvaus
Sininen	Päällä
Keltainen	Valmiustila
Pois päältä	Pois päältä

1.5.2 LCD-näyttö takaa



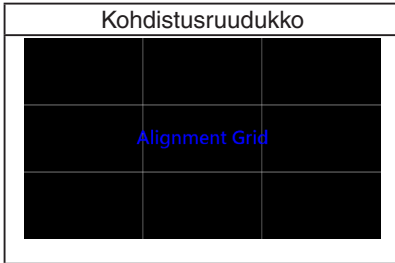
1. AC-IN-portti
2. Audiotulo-portti
3. DVI-portti
4. VGA-portti
5. USB-tuloportti
6. Kensington-lukkopaikka
7. VESA seinätelineen ruuvien paikat
8. Ohjauspainikkeet

1.5.3 QuickFit-toiminto

QuickFit-toiminnolla on kaksi kuviota: (1) Ruudukko (2) Valokuvakoko.

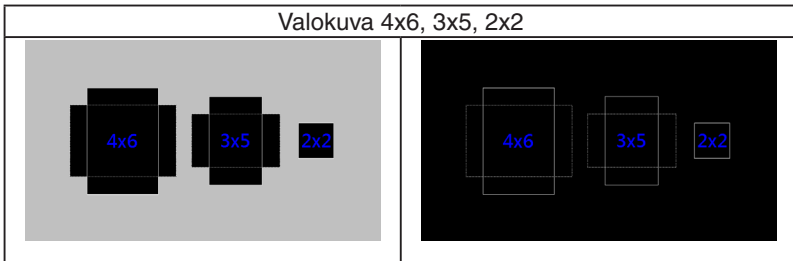
1. Ruudukkokuviot

Ruudukkokuviot helpottavat suunnittelijoiden ja käyttäjien sisällön organisointia ja sivun asettelua yhdenmukaisen näkymän ja tunnun saavuttamista.



2. Valokuvakoko

Useat todelliset valokuvakoot, jotka näkyvät QuickFit-toiminnossa tarjoavat valokuvaajille ja muille käyttäjille mahdollisuuden nähdä tarkasti ja muokata valokuvia näytöllä reaaliaikaisesti.



2.1 Varren/jalustan irrottaminen (VESA-seinäkiinnitys)

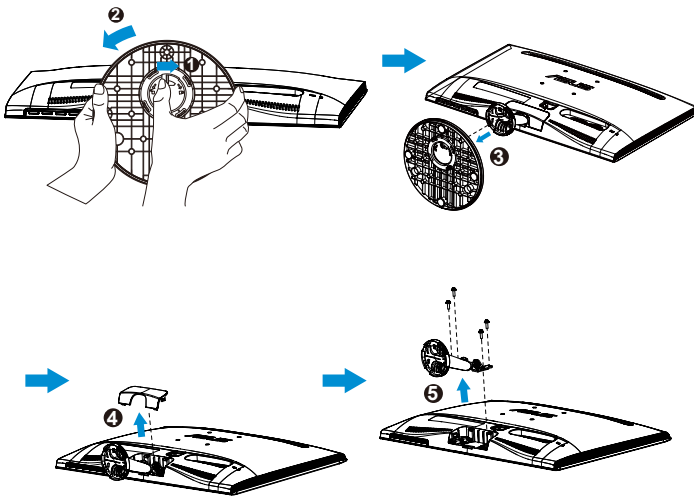
VS207/VK207-sarjan LCD-näytön irrotettava jalusta on suunniteltu varta vasten VESA-seinäkiinnitystä varten.

Varren/jalustan irrottaminen:

1. Vapauta lukitus vetämällä pysäytysvivusta ja kiertämällä vastapäivään.
2. Irrota jalusta monitorista.
3. Vedä varovasti sormin pois levy, joka peittää jalustan kaulaa. Irrota ruuvitaltalla neljä ruuvia, joilla jalusta on kiinnitetty näyttöön.
4. Irrota jalusta näytöstä.



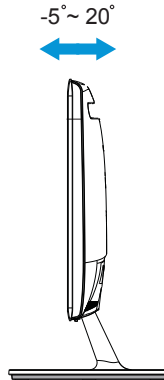
- Suosittelemme, että peität pöydän pinnan pehmeällä kankaalla estääksesi näytön vahingoittumisen.
- Pidä kiinni näytön jalustasta, kun irrotat ruuvit.



- VESA-seinäkiinnityssarja (75 x 75 mm) on hankittava erikseen.
- Käytä ainoastaan UL Listed -seinäkiinnikkeitä teknisten tietojen taulukossa lueteltujen mallien minimipainolla/-kuormalla (ruuvikoko: M4 x 10 mm).

2.2 Näytön säätö

- Suosittelemme optimaalisen katselukulman säätämistä varten, että katsot ensin pystysuorassa olevaa näyttöä ja säädät sen sitten itsellesi parhaiten sopivaan kulmaan.
- Pidä kiinni jalustasta estääksesi näyttöä kaatumasta katselukulmaa vaihtaessasi.
- Voit säätää näytön kulmaa välillä -5° - 20° .



2.3 LifeFrame 2 -ohjelmiston asentaminen

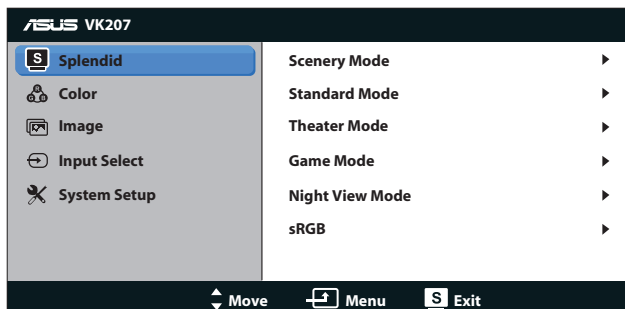
ASUS VK207S -sarja tarjoaa helppokäyttöisen **LifeFrame 2** -ohjelmiston, jota voi käyttää web-kameran kanssa, ja jolla käyttäjä voi luoda omia valokuvia tai videoleikkeitä.



-
- LifeFrame 2 -ohjelmisto tukee parhaillaan vain Microsoft® Windows® Vista/XP Service Pack 2 - ja Windows® 7 -käyttöjärjestelmää.
 - LifeFrame 2 -ohjelmisto sisältyy tuki-CD-levyyn.
-

3.1 Kuvaruutu (OSD) -valikko

3.1.1 Uudelleenmäärittäminen

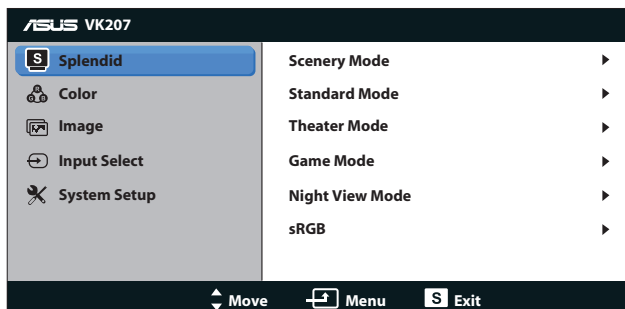


1. Aktivoi kuvaruutuvalikko painamalla [MENU] (Valikko) -painiketta.
2. Navigoi toimintojen välillä painamalla ▼- ja ▲-painiketta. Korosta ja aktivoi haluttu toiminto painamalla [MENU] (Valikko) -painiketta. Jos valitulla toiminnolla on alivalikko, voit navigoida alivalikon toimintojen välillä painamalla ▼- ja ▲-painiketta uudelleen. Korosta ja aktivoi haluttu alivalikkotoiminto painamalla [MENU] (Valikko) -painiketta.
3. Voit muuttaa valitun toiminnon asetuksia painamalla ▼- ja ▲-painiketta.
4. Poistu kuvaruutuvalikosta painamalla [S]-painiketta. Voit säätää kaikkia muita toimintoja toistamalla vaiheet 2 ja 3.

3.1.2 Kuvaruutuvalikon johdanto

1. Splendid

Tämä toiminto sisältää kuusi valinnaista alitoimintoa. Kussakin tilassa on nollausvalinta, joka mahdollistaa asetukseksi säilyttämisen tai paluun esiasetettuun tilaan.



- **Scenery Mode (Näkymätila):** Tämä on paras näkymävalinta näytettäessä valokuvia SPLENDID™-videoparannuksella.

- **Standard Mode (Vakiotila):** Tämä on paras valinta asiakirjan muokkaukseen SPLENDID™-videoparannuksella.
- **Theater Mode (Teatteritila):** Tämä on paras valinta elokuvien katseluun SPLENDID™-videoparannuksella.
- **Game Mode (Pelitila):** Tämä on paras valinta pelien pelaamiseen SPLENDID™-videoparannuksella.
- **Night View Mode (Yökatselutila):** Tämä on paras valinta pimeitä näkymiä sisältävien pelien pelaamiseen tai elokuvien katseluun SPLENDID™-videoparannuksella.
- **sRGB:** Tämä on paras valinta kuvien ja grafiikan katsomiseen tietokoneelta.

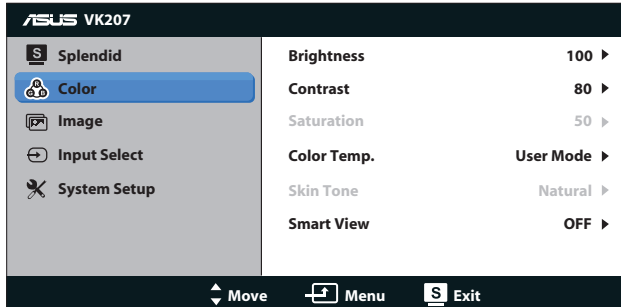


Toiminnot eivät ole käyttäjän määritettävissä tiloissa **Standard (Vakio)**, **Saturation (Värikylläisyys)**, **Skin Tone (Ihon väri)**, **Sharpness (Terävyys)** ja **ASCR**.

Toiminnot eivät ole käyttäjän määritettävissä tiloissa **sRGB**, **Brightness (Kirkkaus)**, **Contrast (Kontrasti)**, **Saturation (Värikylläisyys)**, **Color Temp. (Väriämp.)**, **Skin Tone (Ihon väri)**, **Sharpness (Terävyys)** ja **ASCR**.

2. Color (Väri)

Valitse haluamasi kuvan väri tällä toiminnolla.



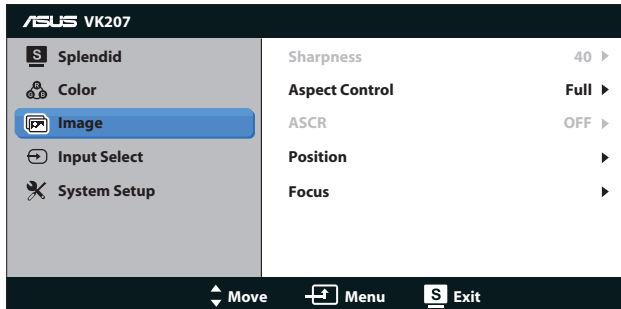
- **Brightness (Kirkkaus):** Säätöalue on 0-100. ☼-painike on myös tämän toiminnon aktivoiva pikanäppäin.
- **Contrast (Kontrasti):** Säätöalue on 0-100.
- **Saturation (Värikylläisyys):** Säätöalue on 0-100.
- **Color Temp. (Väriämpötila):** Sisältää kolme esiasetettua väritilaa (Cool (Kylmä), Normal (Normaali), Warm (Lämmin)) ja yhden käyttäjän tilan.
- **Skin Tone (Ihon sävy):** Sisältää kolme väritilaa: Reddish (punertava), Natural (luonnollinen) ja Yellowish (kellertävä).
- **Smart View:** Laaja katsomiskulma Smart View -teknologialla.



User Mode (Käyttäjätila) -valinnassa, värit **R (Punainen)**, **G (Vihreä)** ja **B (Sininen)** eivät ole käyttäjän määritettävissä. Säädettävä alue on 0-100.

3. Image (Kuva)

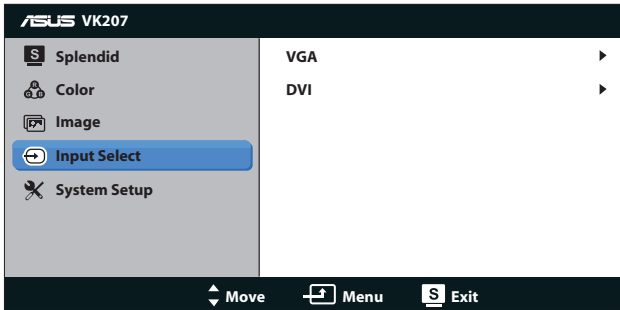
Voit säätää tästä päätoiminnosta kuvan Sharpness (Terävyys), Aspect Control (Kuvasuhteen säätö), Position (Sijainti) (vain VGA) ja Focus (Tarkennus) (vain VGA).



- **Sharpness (Terävyys):** Säätää kuvan terävyyttä. Säätöalue on 0-100. (Käytettävissä vain Standard (Vakio) -tilan valintaan Splendid-valikossa.)
- **Aspect Control (Kuvasuhteen säätö):** Säädä kuvasuhteeksi ”Täysi”, ”4:3”.
- **ASCR:** Ota dynaaminen kontrastisuhdetoiminto käyttöön tai pois käytöstä valitsemalla ON (Päälle) tai OFF (Pois päältä). (ASCR: ASUS Älykäs kontrastisuhde. Pois käytössä tilassa ”Standard” (Vakio)).
- **Position (Sijainti):** Säätää kuvan vaakasuuntaista (H-sijainti) ja pystysuuntaista (V-sijainti) sijaintia. Säätöalue on 0-100. (Käytettävissä vain VGA-tulolla.)
- **Focus (Tarkennus):** Vähentää kuvan pysty- ja vaakarivien kohinaa säätämällä vaihetta ja kelloa erikseen. Säätöalue on 0-100. (Käytettävissä vain VGA-tulolla.)

4. Input Select (Tulon valinta)

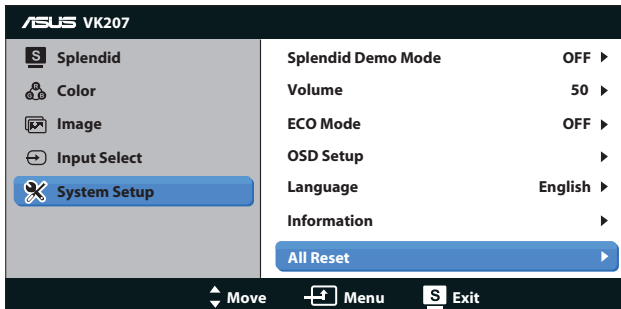
Valitse tulolähde vaihtoehtoista VGA, DVI.



- **DVI:** Käytettävissä vain malleilla VS207T/N.

5. System Setup (Järjestelmän asetus)

Säätää järjestelmän määrittymisen.






- **Splendid Demo Mode (Splendid-demotila):** Aktivoi Splendid-toiminnon demotilan.
- **Volume (Äänenvoimakkuus):** Säätää lähtevän äänenvoimakkuuden tason. (käytettävissä vain malleilla VS207T/S, VK207S)
- **ECO Mode:** Aktivoi ekologia-tilan virransäästöä varten. (Joitakin harmaan tasoja ei ehkä pysty erottamaan, kun ECO (Ekologia) -tila on päällä. Sen kirkkaus on alhaisempi kuin asetettaessa kontrastisuhde 100:aan.)
- **OSD Setup (Kuvaruutuvalikon asetus):** Säätää kuvaruutuvalikonäytön vaakasijainnin (H-sijainti), pystysijainnin (V-sijainti), kuvaruutuvalikon aikakatkaisun, DDC/CI:n ja läpikuultavuuden.

- **Language (Kieli):** Valitsee kuvaruutuvalikon kielen. Valittavissa ovat English (englanti), French (ranska), German (saksa), Spanish (espanja), Italian (italia), Dutch (hollanti), Russian (venäjä), Traditional Chinese (perinteinen kiina), Simplified Chinese (yksinkertaistettu kiina) ja Japanese (japani).
- **Information (Tiedot):** Näyttää näyttötiedot Input Port (Tuloportti), Resolution (Kuvatarkkuus), H-freq. (Vaakataajuus), V-freq (Pystytaajuus) ja Model Name (mallin nimi).
- **All Reset (Nollaa kaikki):** Valitse ”Yes” (Kyllä), jos haluat palauttaa kaikki asetukset tehdasasetustilaan.

3.2 Tekniset tiedot

Malli	VS207T/N	VS207S/D/ VS207DF	VK207S	VS207NE/DE
Paneelin koko	Leveys 19,5" (49,53 cm)			
Maksimiresoluutio	1600 x 900 1366 x 768(VS207DF)			
Kirkkaus (Tyyppi)	250 cd/m ²			200 cd/m ²
Sisäinen kontrastisuhde (Tyyppi)	1000:1			600:1
Katsomiskulma (CR=10)	≥ 170°(H) / ≥ 160°(V)			≥ 90°(H) / ≥ 65°(V)
Näyttövärit	16,7 M			
Vasteaika	5 ms			
DVI-tulo	Kyllä	Ei	Ei	VS207NE: Kyllä VS207DE: Ei
D-Sub-tulo	Kyllä			
USB-tuloportti	Ei	Ei	Kyllä	Ei
Audiotulo	VS207T: Kyllä VS207N: Ei	VS207S: Kyllä VS207D: Ei	Kyllä	Ei
Virta päällä -virrankulutus	Virta päällä < 16,4 W*			
Huomata	* Perustuen Energy Star 6.0 -standardiin			
Virransäästötila	< 0,5 W			
Power OFF (Virta pois) -tila	< 0,5 W			
Kallistus	-5° ~ +20°			
VESA-seinäkiinnitys	Kyllä (75 mm x 75 mm)			
Fyys. mitat (l x k x s)	468,0 x 355,5 x 185,0 mm			
Pakkauksen mitat (l x k x s)	530 x 412 x 115 mm			
Nettopaino (noin)	2,59 kg		2,64 kg	2,59 kg
Bruttopaino (noin)	3,99 kg		4,04 kg	3,99 kg
Nimellisjännite	Vaihtovirta 100~240 V (sisäinen)			

3.3 Vianmääritys (Usein kysytyt kysymykset)

Ongelma	Mahdollinen ratkaisu
Virran merkkivalo ei pala.	<ul style="list-style-type: none"> Paina -painiketta tarkistaaksesi onko näyttö ON (Päällä) -tilassa. Tarkista onko virtajohto liitetty oikein näyttöön ja pistorasiaan.
Virran merkkivalo palaa keltaisena eikä näytössä näy kuvaa	<ul style="list-style-type: none"> Tarkista ovatko näyttö ja tietokone ON (Päällä) -tilassa. Varmista, että signaalikaapeli liitetty tiukasti näyttöön ja tietokoneeseen. Tarkista signaalikaapeli ja varmista, ettei yksikään nasta ole taipunut. Liitä tietokone toiseen käytettävissä olevaan näyttöön tarkistaaksesi toimiiko tietokone oikein.
Näytön kuva on liian vaalea tai tumma	<ul style="list-style-type: none"> Säädä kontrasti- ja kirkkausasetuksia kuvaruutuvalikolla.
Näytön kuva ei ole keskitetty oikein tai oikean kokoinen	<ul style="list-style-type: none"> Säädä kuva automaattisesti painamalla -painiketta kaksi sekuntia. Säädä kuvaruutuvalikolla H-sijainti- tai V-sijaintiasetukset.
Näytön kuva hyppii tai kuvassa esiintyy aaltokuvioita	<ul style="list-style-type: none"> Varmista, että signaalikaapeli liitetty tiukasti näyttöön ja tietokoneeseen. Siirrä elektronista häiriötä aiheuttavat laitteet kauemmaksi.
Näytön kuvassa on värivirheitä (valkoinen ei näytä valkoiselta)	<ul style="list-style-type: none"> Tarkista signaalikaapeli ja varmista, ettei yksikään nasta ole taipunut. Nollaa näyttö kuvaruutuvalikolla. Säädä R/G/B-väriasetukset tai valitse kuvaruutuvalikolla värilämpötila.
Näytön kuva on epäselvä tai sumea	<ul style="list-style-type: none"> Säädä kuva automaattisesti painamalla -painiketta kaksi sekuntia (Vain VGA-malli). Säädä Vaihe- ja Kello-asetuksia kuvaruutuvalikolla.
Ei ääntä tai ääni kuuluu vaimeasti (VS207T/S, VK207S)	<ul style="list-style-type: none"> Varmista, että audiokaapeli on liitetty tiukasti näyttöön ja tietokoneeseen. Säädä sekä näytön että tietokoneen äänenvoimakkuutta. Varmista, että tietokoneen äänikortin ohjain on asennettu ja aktivoitu oikein.

3.4 Tuettu ajoitusluettelo

VESA/IBM-tilat tukevat ajoitusta (D-SUB-, DVI-D-tulot)

VS207/VK207		
Resoluutio	Virkistystaajuus	Vaakataajuus
640 x 350	70Hz	31.469KHz
640 x 480	60Hz	31.469KHz
640 x 480	67Hz	35KHz
640 x 480	72Hz	37.861KHz
640 x 480	75Hz	37.5KHz
720 x 400	70Hz	31.469KHz
800 x 600	56Hz	35.156KHz
800 x 600	60Hz	37.879KHz
800 x 600	72Hz	48.077KHz
800 x 600	75Hz	46.875KHz
832 x 624	75Hz	49.725KHz
1024 x 768	60Hz	48.363KHz
1024 x 768	70Hz	56.476KHz
1024 x 768	75Hz	60.023KHz
1152 x 864	75Hz	67.5KHz
1280 x 1024	60Hz	63.981KHz
1280 x 1024	75Hz	79.976KHz
1600 x 900	60Hz	60KHz

* Tilat, joita ei ole lueteltu yllä olevissa taulukoissa, eivät ehkä ole tuettuja. Optimaalisen tarkkuuden saavuttamiseksi suosittelemme valitsemaan tilan, joka on mainittu yllä olevissa taulukoissa.